



INTERNISTISCH DAGZIEKENHUIS

BLAASSPOELING



Inhoud

Voorwoord	3
Wat is een blaasspoeling?	4
Waarom een blaasspoeling?	5
Vorbereiding	6
Verloop procedure	7
Na de blaasspoeling	8
Veel voorkomende bijwerkingen	9
Nuttige contacten	10

Voorwoord

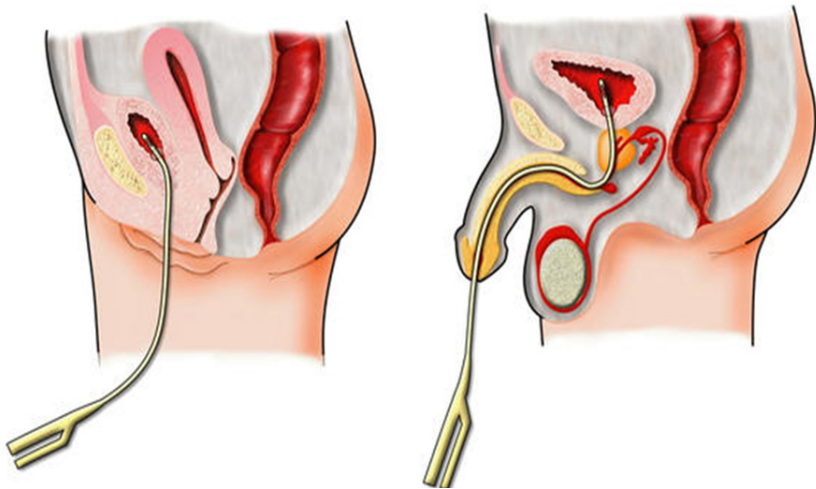
Je bent doorverwezen door je uroloog voor een behandeling met een blaasspoeling. De uroloog besprak met jou de werking, maar het is normaal dat je met vragen blijft zitten.

In deze brochure vind je meer informatie over deze behandeling en het helpt jou een volledig beeld te vormen van de behandeling en de nazorg.

Heb je toch nog vragen? Aarzel dan niet om ze te bespreken met je arts of verpleegkundigen.

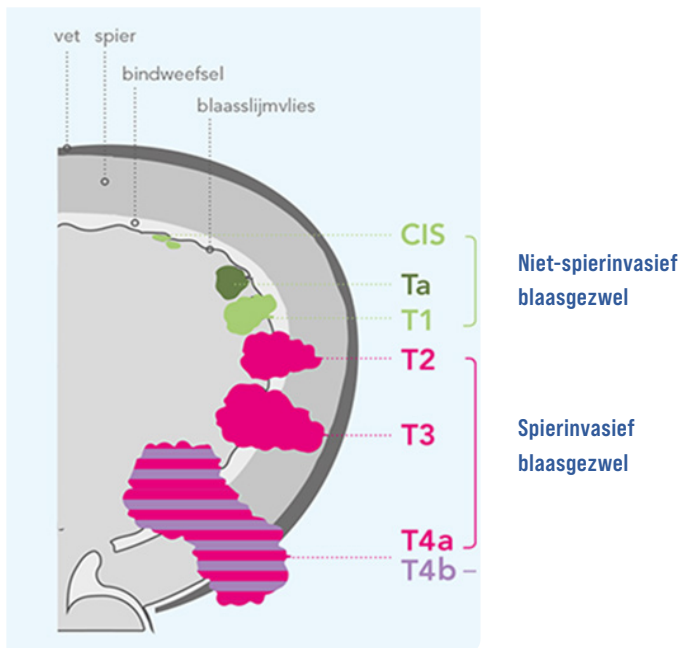
Wat is een blaasspoeling?

Bij een blaasspoeling wordt een katheter, dit is een flexibel slangetje, tot in de blaas gebracht. De nog resterende urine wordt eerst uit de blaas verwijderd, waarna de opgeloste medicatie wordt ingespoten. Indien de katheter niet meer nodig is, wordt deze na de behandeling verwijderd.



Waarom een blaasspoeling?

De behandelend uroloog stelde één of meerdere oppervlakkige blaaspoliepen vast, waarna deze verwijderd werden via de plasbuis door middel van een transurethrale resectie (TURBT). Om te voorkomen dat er opnieuw gezwellen ontstaan door achtergebleven cellen, voeren we een blaasspoeling uit. De medicatie, Mitomycine® of Epirubicine®, verkleint bovendien de kans dat de blaaspoliepen terugkomen doordat deze de cellen doodt.



Vorbereiding

- Drink 4 uur voor de blaasspoeling niets.



- We vragen jou om voor de ingreep nog eens te plassen, zodat je blaas leeg is.



- Gebruik je plaspillen, zoals bijvoorbeeld Lasix® of Burinex®, neem deze dan in na de blaasspoeling en niet ervoor, dit ten voordele van je comfort.



Verloop procedure

- De verpleegkundige stelt jou een aantal vragen:
 - Hoe heb je de vorige blaasspoeling ervaren?
 - Gebruik je plaspillen?
 - Heb je problemen of pijn bij het plassen?
 - Heb je last van huiduitslag?
 - Ben je misselijk geweest?
 - Heb je koorts gehad?
 - Heb je allergieën ervaren?
 - Heb je nog vragen?
- Meld ook zeker incontinentieproblemen.
- Trek de nodige kledij uit.
- Je wordt in ruglig gelegd waarna men een katheter tot in de blaas brengt. Dit kan wat onaangenaam aanvoelen. Probeer je tijdens het inbrengen zoveel mogelijk te ontspannen.
- De resterende urine zal men eerst laten aflopen.
- Vervolgens brengt men de opgeloste medicatie in de blaas en klemt men de katheter af of wordt de katheter onmiddellijk verwijderd.
- Na enige tijd verander je, indien mogelijk, van houding. Het is aangeraden te starten in buikligging (hierna linkerzij-, rechterzij- en rugligging). Vraag gerust aan de verpleegkundige jou te verwittigen wanneer je van houding moet veranderen.
- Het is belangrijk dat je probeert de medicatie gedurende 1 uur op te houden. Wordt de drang tot plassen te groot of verlies je urine, aarzel dan niet om de verpleegkundige te verwittigen.
- Je mag het ziekenhuis pas verlaten wanneer je spontaan hebt kunnen plassen.

Na de blaasspoeling

- Urineer zittend op het toilet, dit om spatten te voorkomen.
- Je urine kan na de spoeling een blauwe (Mitomycine®) of rode (Epirubicine®) kleur hebben. Dat is volledig normaal en verdwijnt vanzelf.
- Spoel het toilet tweemaal door met gesloten deksel.
- Reinig bij het morsen van urine de omgeving grondig met detergent en water. Gebruik hiervoor wegwerphandschoenen.
- Reinig gedurende 2 dagen het toilet met toiletreiniger en gebruik hiervoor wegwerphandschoenen.
- Was bevuilde kledij en ondergoed op de gewone manier, maar wel apart.
- Was de handen en schaamstreek met water en zeep na het plassen tot 6 uur na de blaasspoeling.
- Drink na de behandeling, alsook de dag nadien, minstens 1 liter water.

SEKSUALITEIT NA EEN BLAASSPOELING

- Gebruik een condoom bij seksueel contact gedurende 1 week na de behandeling.
- Indien je partner zwanger is, gebruik je een condoom gedurende de hele zwangerschap.
- Tijdens de periode van de behandeling kan je plasproblemen krijgen. Dit kan hinderend zijn tijdens seksueel contact. Aarzel daarom niet om hierover met je arts of onco-consulente te praten.
- Het kan ook gebeuren dat tijdens deze woelige periode de seksualiteit volledig opzij wordt geschoven. Voel je hierbij vooral niet schuldig en weet dat dit perfect normaal is. Blijf vooral met je partner hierover communiceren.

Veel voorkomende bijwerkingen

De meeste patiënten verdragen de blaasspoeling probleemloos. Zijn er toch bijwerkingen dan komen irritatie symptomen van de blaas vaak voor:

- Vaak of dringend moeten plassen
- Pijn bij het plassen
- Bloed in de urine

Heb je vragen, dan kan je tijdens de weekdagen telefonisch contact opnemen met één van onze onco-consulenten. Je vindt hun contactgegevens op het einde van deze brochure.

OPGELET

Neem contact op met de huisarts, indien nodig verwijst hij je door naar je specialist:

- als je niet kan plassen
- bij koorts > 38,5°C
- bij huiduitslag
- blijvend bloed in de urine

Nuttige contacten

Wens je meer informatie of heb je vragen over je behandeling?

Onco-consulenten

Kathleen De Moor en Eveline Supply zullen jou begeleiden doorheen je traject van behandelingen en jou bijstaan met informatie. Je kan bij hen terecht bij twijfels en vragen.

09 364 88 32

Sociale dienst

Neem contact op met Kathleen Janssens voor vragen over thuishulp, verplaatsingsvergoedingen, sociale voorzieningen, tegemoetkomingen...

09 364 83 35

Psycholoog

Heb je nood aan een gesprek? Dan kunnen jij en je naasten terecht bij Sophie DHaene. Maak een afspraak via de verpleegkundige, onco-consulent, arts of via telefoon.

09 364 94 81

Secretariaat Urologie

09 364 84 58

Algemeen nummer AZ Sint-Elisabeth Zottegem

09 364 81 11

Spoedgevallendienst

09 364 85 55


Aanvullende informatie op www.sezz.be.

NOTITIES


AZ Sint-Elisabeth Zottegem vzw

 Godveerdegemstraat 69

9620 Zottegem

 T 0032 9 364 81 11

F 0032 9 364 89 00


 info@sezz.be

 www.sezz.be


0418.558.166

RPR Gent, afd. Oudenaarde

Medisch Centrum Brakel

 Watermolenstraat 74-76

9660 Brakel

 T 0032 55 42 66 01

Qualicor^{EUROPE} 

Lid van  **E17**
ziekenhuis
netwerk