



PEDIATRIE

---

# ONTSLAG MET EEN IV KATHETER



# Inhoud

---

Voorwoord	3
Wat is een perifeer infuus?	4
Mogelijke complicaties	5
Terugkomen naar het ziekenhuis	6
Aandachtspunten	7
Nuttige contacten	8

doc972/2022/v2

*Deze informatiebrochure is indicatief en vervangt de raadpleging bij je arts niet. Mocht deze informatiebrochure vergissingen of onvolledigheden bevatten, dan zijn de medewerkers en artsen van het AZ Sint-Elisabeth Zottegem hiervoor niet aansprakelijk.*

# Voorwoord

---

Binnenkort mag je zoon/dochter het ziekenhuis verlaten. Via deze brochure geven we je wat informatie mee in verband met de intraveneuze behandeling.

Bij het ontslag draagt hij/zij nog een perifeer infuus. Je keert namelijk dagelijks terug naar het ziekenhuis voor een poliklinische behandeling (medicatie toedienen via een infuus).

De dag voor je kind naar huis gaat bespreken we samen wat het best mogelijke tijdstip is om dagelijks terug te keren. Bij een intraveneuze behandeling is het namelijk belangrijk dat we de medicatie elke dag op hetzelfde tijdstip geven.

## Wat is een perifeer infuus?

Een perifere intraveneuze katheter is een korte katheter. Via een percutane punctie aan de hand brengen we die in de veneuze bloedcirculatie. Het perifeer veneus bloedvat bevindt zich meestal op het einde van het lichaam. De handrug, de onderarm, de elleboogholte en soms de voet zijn de meest voorkomende aanprikplaatsen.

We gebruiken de perifere katheter om continu infuusvloeistoffen/medicatie toe te dienen, het bloedvolume te herstellen en diagnostische onderzoeken op uit te voeren.



Perifeer infuus aan de handrug

# Mogelijke complicaties

Voor je naar huis vertrekt controleren we het infuus nog eens. We verwijderen het spalkje indien mogelijk en fixeren het infuus met een verbandje.

Wanneer je terug thuis bent, kan je kind heel wat dagelijkse activiteiten opnieuw aanvangen. Observeer wel de klinische toestand van je kind. Meet zeker elke dag de temperatuur van je kind. Bij een temperatuur boven de 38.0 °C neem je best contact op met de afdeling Pediatrie. Controleer ook steeds het bewustzijnsniveau van je kind.

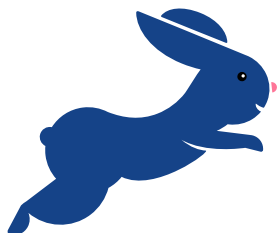
# Terugkomen naar het ziekenhuis

Kom steeds op hetzelfde tijdstip naar het ziekenhuis wanneer we de medicatie moeten toedienen. Bij aankomst in het ziekenhuis bespreken we mondeling hoe het thuis verloopt en controleren we de klinische toestand van je kind.

## VERLOOP MEDICATIETOEDIENING

- We verwijderen het fixatieverband.
- We controleren de insteekplaats op roodheid, zwelling, lekkage, pijn ...
- We controleren de doorgankelijkheid met NaCl 0,9%.
- We dienen de medicatie toe, al dan niet met een infuuspomp.
- We spoelen het infuus met NaCl 0,9%.
- We fixeren het infuus opnieuw met een verband.

De volledige tijdsduur voor het inlopen van de medicatie is afhankelijk van de soort en de hoeveelheid medicatie



# Aandachtspunten

## **SPORTEN**

Afhankelijk van de plaats van het infuus, moet je kind bepaalde bewegingen vermijden. We raden het dus beperkt of niet aan om te sporten.

## **INFUUS MAG NIET NAT WORDEN**

Het is van belang dat het infuus en het verband niet nat worden. Gaat je kind in bad? Zorg er dan voor dat het infuus niet onder water gaat. Neemt je kind een douche? Gebruik dan een plastic zak, waterafstotende hoes of huishoudfolie zodat het fixatiemateriaal niet nat wordt.

Het is belangrijk dat het fixatiemateriaal intact blijft. Zo vermijden we dat mogelijke bacteriën binnendringen. Let daarom ook op waar en waarmee je kind speelt. We raden het bijvoorbeeld af om in een zandbak te spelen.

## **INFUUS OBSERVEREN ALS OUDER**

Controleer als ouder regelmatig het infuus van je kind. Ga ook na of hij/zij pijn ervaart ter hoogte van het infuus.

Normaal raden we af om het verband thuis te verwijderen. We controleren en vervangen dit dagelijks in het ziekenhuis. Is het verband zichtbaar bebloed of zie je een duidelijke zwelling of roodheid ter hoogte de insteekplaats is? Neem dan contact op met de afdeling Pediatrie. Klaagt je kind van pijn ter hoogte van het infuus? Dan mag je het verband wel openen om goed te kunnen observeren.

# Nuttige contacten

Indien je meer informatie wenst, vragen hebt over je opname of onverwachts niet kan komen, kan je contact opnemen via onderstaande gegevens.

## Verpleegafdeling Pediatrie

09 364 87 70

Route 109

## Dokter Silvia Van Damme

0499 38 37 32

Route 25

## Dokter Nathalie Favere

09 364 84 47

Route 25

## Dokter Liesje Van den Bossche

09 364 84 20

Route 25

## Dokter Bart Houthoofd

0499 38 37 32

Route 25

## Dokter Geert Van Moer

09 364 84 11

Route 12

## Dokter Katrien Naudts

053 63 06 99

Route 25

## Dokter Sofie Vuylsteke

09 364 86 96

Route 25

## Algemeen nummer AZ Sint-Elisabeth Zottegem

09 364 81 11

## Spoedgevallendienst

09 364 85 55

Aanvullende informatie op [www.sezz.be](http://www.sezz.be).





## NOTITIES

---

---

---

---

---

---

---

---

---

---

---

---

---

---

---

---

---

---

---

---

---

---

---







### **AZ Sint-Elisabeth Zottegem vzw**

 Godveerdegemstraat 69

9620 Zottegem

 T 0032 9 364 81 11

F 0032 9 364 89 00

 [info@sezz.be](mailto:info@sezz.be)

 [www.sezz.be](http://www.sezz.be)


0418.558.166

RPR Gent, afd. Oudenaarde

### **Medisch Centrum Brakel**

 Watermolenstraat 74-76

9660 Brakel

 T 0032 55 42 66 01

**Qualicor**<sup>EUROPE</sup> 

Lid van  **E17**  
ziekenhuis  
netwerk